



# **Prefeitura de São José dos Campos**

## **Plano Diretor de Tecnologia da Informação - PDTI**

**Departamento de Tecnologia da Informação  
Secretaria de Gestão Administrativa e Finanças**

## Sumário

Histórico de Revisão .....	4
1. Apresentação.....	5
2. Introdução .....	6
3. Glossário de Termos e Abreviaturas .....	7
4. Documentos de Referência .....	8
5. Metodologia Aplicada.....	9
6. Organização do DTI .....	10
7. Referencial Estratégico .....	11
7.1. Missão .....	11
7.2. Visão .....	11
7.3. Valores .....	11
7.4. Forças e Fraquezas .....	11
8. Objetivos Estratégicos .....	12
9. Plano de Ação.....	12
10. Indicadores.....	14
11. Processo de revisão do PDTI.....	16
12. Conclusão.....	16
13. Anexos .....	17
Anexo I – Sistemas Corporativos.....	17
Anexo II – Sistemas Corporativos de Terceiros .....	18
Anexo III – Infraestrutura .....	18
Anexo IV – Conectividade .....	18
Anexo V – Cadastro Imobiliário .....	19
Anexo VI – Pontos de Acesso a Rede das Unidades de Saúde.....	19
Anexo VII – Pontos de Wi-Fi Público (Praças, Parques etc) .....	20
Anexo VIII – Pontos de Wi-fi Público nas unidades de Saúde.....	20

**Direção**

Romario Pena

**Elaboração e Coordenação**

Luciano Garcia

**Colaboração**

Andréa Motta

Maria Donizetti

Darci Oliveira Filho

Elaine Toledo

Técnicos das Áreas de Negócio

## Histórico de Revisão

Data	Revisão	Descrição
09/02/2024	Rev.0	Elaboração PDTI

## 1. Apresentação

A Prefeitura de São José dos Campos disponibiliza o Plano Diretor de Tecnologia da Informação - PDTI, que tem por objetivo sistematizar o Planejamento da Gestão de TI, contemplando as necessidades do Governo Municipal / Secretarias na vigência deste documento.

Desenvolvido pelo corpo técnico do DTI, direciona as ações de TI no período de três (03) anos (2024 a 2026).

A governança esperada ao gerenciar o ambiente informacional não é mais a forma como se gerencia as tecnologias de informação envolvidas, mas sim está relacionada à efetiva liderança em gerenciar a entrega e suporte aos serviços de TI, de forma a atender aos anseios dos munícipes e Secretarias.

Com foco nesta visão e observando as mudanças sociais e os novos cenários, o crescente volume de dados e novas tecnologias disponíveis que, geram a necessidade de adaptação rápida dos governos para responder às demandas da sociedade, a PSJC vem se modernizando e tornando-se mais transparente e participativa, para isso conta com o DTI para alavancar resultados e oferecer / manter serviços de qualidade ao cidadão.

## 2. Introdução

O Plano Diretor de Tecnologia da Informação – PDTI é um instrumento de gestão para execução das ações de TI da organização, possibilitando justificar os recursos aplicados, minimizar o desperdício, aprimorar o controle, aplicar recursos no mais relevante, melhorar o gasto público e o serviço prestado ao cidadão.

O plano visa maximizar os benefícios para a cidade, estabelecendo a direção a ser seguida pelo DTI em busca da melhoria contínua dos serviços de Tecnologia da Informação prestados aos usuários internos e aos cidadãos da Prefeitura de São José dos Campos. Elaborado para consolidar o entendimento sobre a operacionalização do PDTI e para fornecer as informações necessárias para que a liderança do DTI possa gerenciar as entregas esperadas de cada iniciativa endereçada, viabilizando o direcionamento da organização de TI no atingimento dos objetivos estratégicos.

### 3. Glossário de Termos e Abreviaturas

AUDESP - Auditoria Eletrônica do Estado de São Paulo

DIO - Divisão de Infraestrutura e Operações

DSI - Divisão de Sistemas de Informação

DTI - Departamento de Tecnologia da Informação

Hardware - Equipamentos do Data Center e Estações de Trabalho de Usuários

IEG-M - Índice de Efetividade da Gestão Municipal

LGPD - Lei Geral de Proteção de Dados

PSJC - Prefeitura de São José dos Campos

PDTI - Plano Diretor de Tecnologia da Informação

PDDI - Plano Diretor de Desenvolvimento Integrado

PPA - Plano Plurianual

SEC - Secretaria de Educação e Cidadania

SGAF - Secretaria de Gestão Administrativa e Finanças

SS - Secretaria de Saúde

Software - Sistemas Operacionais, Ferramentas de Desenvolvimento, Sistemas de Informação

SWOT - Strengths, Weaknesses, Opportunities, and Threats – Ferramenta de Análise

TI - Tecnologia da Informação

TCESP - Tribunal de Contas do Estado de São Paulo

UBS - Unidade Básica de Saúde

WI-FI - Comunicação de dispositivos sem fio com a Internet

#### 4. Documentos de Referência

- Lei 612/2018 Plano Diretor de Desenvolvimento Integrado  
[https://servicos.sjc.sp.gov.br/Legislacao/Arquivos/LeisComplementares/2018/LC\\_2018\\_00000612.pdf](https://servicos.sjc.sp.gov.br/Legislacao/Arquivos/LeisComplementares/2018/LC_2018_00000612.pdf)
- Lei 10.294/2021 – Organização da ADM Pública Direta Municipal  
[https://servicos.sjc.sp.gov.br/Legislacao/Arquivos/Leis/2021/LE\\_2021\\_00010294.pdf](https://servicos.sjc.sp.gov.br/Legislacao/Arquivos/Leis/2021/LE_2021_00010294.pdf)
- Planejamento Orçamentário  
<https://www.sjc.sp.gov.br/servicos/governanca/portal-da-transparencia/pecas-de-planejamento/>
- Lei Geral de Proteção de Dados – LGPD 13709/2018  
[http://www.planalto.gov.br/ccivil\\_03/\\_ato2015-2018/2018/lei/l13709.htm](http://www.planalto.gov.br/ccivil_03/_ato2015-2018/2018/lei/l13709.htm)
- Lei 10.294/2021 - Estrutura Administrativa da Prefeitura  
[https://servicos.sjc.sp.gov.br/Legislacao/Arquivos/Leis/2021/LE\\_2021\\_00010294.pdf](https://servicos.sjc.sp.gov.br/Legislacao/Arquivos/Leis/2021/LE_2021_00010294.pdf)
- Resultados do Anuário do IEG-M do TCESP  
[https://painel.tce.sp.gov.br/pentaho/api/repos/%3Apublic%3Aieg\\_m%3Aiegm.wcdf/generatedContent?userid=anony&password=zero](https://painel.tce.sp.gov.br/pentaho/api/repos/%3Apublic%3Aieg_m%3Aiegm.wcdf/generatedContent?userid=anony&password=zero)



## 5. Metodologia Aplicada

Este plano foi elaborado a partir do entendimento do direcionamento estratégico do Plano de Gestão Municipal 2021 - 2024, do Plano Diretor de Desenvolvimento Integrado – PDDI 2018 – 2027 e Plano Plurianual – PPA 2022 – 2025.

A elaboração foi realizada conforme as etapas abaixo:

- Iniciação
- Planejamento
- Validação
- Execução
- Encerramento

A figura abaixo ilustra o planejamento estratégico executado para a concepção do PDTI.



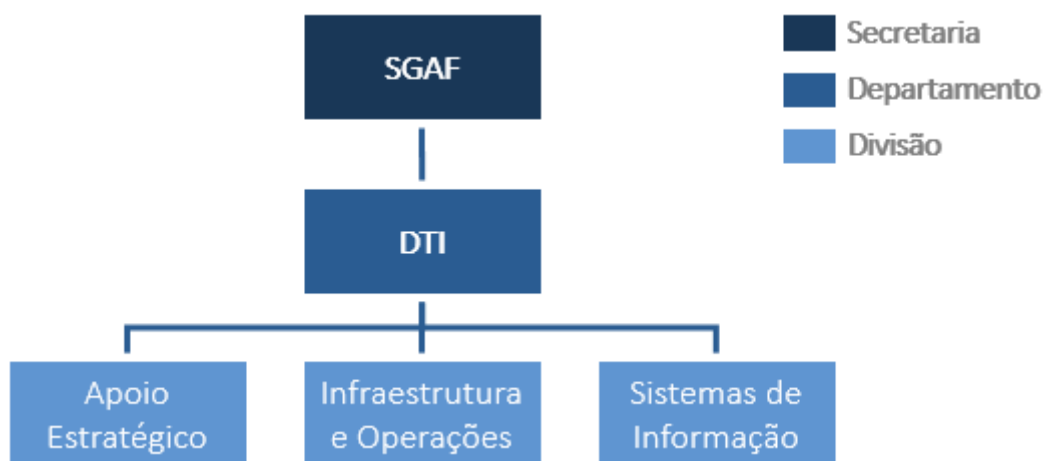
## 6. Organização do DTI

Ao Departamento de Tecnologia da Informação – DTI da Secretaria de Gestão Administrativa e Finanças – SGAF, compete coordenar e gerenciar as atividades relacionadas à tecnologia da informação, compreendendo o desenvolvimento, operação e manutenção de sistemas de informação, a infraestrutura de redes e centro de dados, o atendimento e suporte técnico aos usuários e o estabelecimento de diretrizes, padrões e procedimentos para o ambiente informatizado do Município, definindo e implantando as políticas públicas e suas diretrizes, estabelecidas para tais atividades, sendo composto pelas seguintes Divisões:

I - Divisão de Sistemas de Informação, órgão responsável por coordenar e acompanhar a execução dos projetos relacionados a sistemas de informação, coordenar e avaliar a prestação de serviço de desenvolvimento, manutenção e contratação de sistemas, gerenciar a demanda das demais Secretarias quanto à necessidade de informações;

II - Divisão de Apoio Estratégico de Tecnologia, órgão responsável por coordenar a execução dos contratos da área, definir políticas, diretrizes, segurança da informação e padrões de tecnologia;

III - Divisão de Infraestrutura e Operações, órgão responsável por planejar, gerenciar e implantar a política pública de acesso e uso de tecnologia, segurança e contingenciamento em caso de descontinuidade de operação do ambiente tecnológico, administrar e manter o ambiente de rede e telecomunicações, banco de dados e aplicações operacionais, nos termos das diretrizes estabelecidas pelo Governo.



Fonte: L E I 10.294 / 2021

## 7. Referencial Estratégico

### 7.1. Missão

Ser referência na prestação de serviços de TI e facilitador na implementação das diretrizes e ações estratégicas do Governo Municipal que envolvam TI.

### 7.2. Visão

Prover soluções de TI com foco no usuário, assegurando-os a confiança na utilização dos recursos e sistemas de seus negócios.

### 7.3. Valores

- Inovação
- Transparência
- Simplificação
- Compartilhamento

### 7.4. Forças e Fraquezas

Para gerar estratégias específicas com base na avaliação do ambiente interno e externo do DTI foi utilizada a análise de SWOT. Seguem os aspectos mais relevantes identificados:

FORÇAS	
S1	Conhecimento dos Processos de Negócio, Recursos e Estrutura Funcional
S2	Conectividade das Unidades da Prefeitura
S3	Maturidade da Equipe
S4	Habilidade em tornar os recursos materiais resilientes (adaptar-se, resistir a pressões, gerenciar riscos, recuperar de forma eficiente com o que há disponível)

FRAQUEZAS	
W1	Falta de Padronização de Processo
W2	Descontinuidade Tecnológica de Hardware
W3	Descontinuidade Tecnológica de Software
W4	Concentração do Conhecimento em Pessoas
W5	Dificuldade na obtenção de dados para gestão eficaz

## 8. Objetivos Estratégicos

OBJETIVOS ESTRATÉGICOS	
Cód.	Descrição
OBJ 1	Apoiar as ações do Plano de Governo Municipal que envolvam TI
OBJ 2	Manter um suporte de qualidade à Administração Pública Direta e Indireta
OBJ 3	Viabilizar a eficiência do DTI através de seus recursos
OBJ 4	Aprimorar os sistemas de informação à novas tecnologias e boas práticas de mercado
OBJ 5	Viabilizar a eficácia da gestão pública por meio dos recursos de TI

## 9. Plano de Ação

OBJ	AÇÕES ESTRATÉGICAS			
Cód.	Cód.	Descrição	Resp.	Prazo
OBJ 1	A1	Desenvolver e Implantar o módulo de Merenda, integrado ao eSEC, em todas as unidades de educação da rede municipal de ensino.	TI SEC	18 meses
OBJ 1	A2	Desenvolver e Implantar o módulo de Educação Integral, integrado ao eSEC, em todas as unidades de educação da rede municipal de ensino.	TI SEC	12 meses
OBJ 1	A3	Desenvolver e Implantar o módulo de Dashboard, Relatórios e BI, integrado ao e-SEC.	TI SEC	18 meses
OBJ 1	A4	Desenvolver e Implantar o módulo de Acompanhamento de Aprendizagem, integrado ao eSEC, em todas as unidades de educação da rede municipal de ensino.	TI SEC	12 meses
OBJ 1	A5	Integrar o Projeto Político Pedagógico (PPP) ao e-SEC	TI SEC	12 meses
OBJ-1	A6	Desenvolver e Implantar o módulo de Agendamento de Visitas ao Museu Interativo de Ciências (MIC) e a Casa Santos Dumont.	TI SEC	6 meses
OBJ-1	A7	Desenvolver e Implantar o módulo de Salas de Leitura, integrado ao eSEC, em todas as unidades de educação da rede municipal de ensino.	TI SEC	12 meses
OBJ 1	A8	Elaborar termo de referência da solução de Cidade Inteligente para nova contratação.	DTI Gestão	12 meses
OBJ 3	A9	Implantar ferramenta de gestão de atividades e projetos para o Departamento de Tecnologia da Informação.	DTI Gestão	12 meses
OBJ 2	A10	Realizar upgrade de softwares para atendimento de requisitos de segurança (sistemas operacionais server e banco de dados).	DTI Infra	36 meses

OBJ		AÇÕES ESTRATÉGICAS		
Cód.	Cód.	Descrição	Resp.	Prazo
OBJ 5	A11	Atualizar tecnologicamente o ADMC DESKTOP para o ADMC WEB	DTI Sistemas	24 meses
OBJ 1	A12	Realizar upgrade no SAÚDE NA MÃO (aplicativo para uso do munícipe)	DTI Sistemas	08 meses
OBJ 5	A13	Integrar o sistema de saúde com os sistemas do Prestador SPDM	DTI Sistemas	24 meses
OBJ 1	A14	Levantamento de requisito e desenvolvimento de sistema para a pré análise das Taxas de Outorga e PGT (polo gerador de tráfego) no Prefbook	DTI Sistemas	06 meses
OBJ 4	A15	Atualização tecnológica SGRH para eSGRH	DTI Sistemas	24 meses
OBJ 5	A16	Projeto para unificar os aplicativos da Prefeitura em uma única plataforma, facilitando a utilização para os munícipes	DTI Sistemas	6 meses
OBJ 3	A17	Executar planejamento orçamentário destinado ao investimento em tecnologia e manutenção do DTI	DTI Gestão	12 meses
OBJ 5	A18	Implantar sistema de gestão eletrônica de documentos (Expediente).	DTI Sistemas	06 meses
OBJ 1	A19	Implementar o projeto "De Olho no Projeto" para acompanhamento interno dos projetos de engenharia e arquitetura de Obras públicas	DTI Sistemas	6 meses
OBJ 1	A20	Implantar sistema para controle do patrimônio imobiliário municipal	DTI Sistemas	8 meses
OBJ 5	A21	Implantar Cadastro territorial multifinalitário (espacialização do cadastro mobiliário, imobiliário etc)	DTI Sistemas	36 meses
OBJ 4 e OBJ 5	A22	Implantar Cadastro multifinalitário voltado para dados do munícipe (pessoa física e jurídica)	DTI Sistemas	36 meses
OBJ 1	A23	Implantar mudanças no cálculo das Taxas de Outorga Onerosa do direito de construir	DTI Sistemas	12 meses
OBJ 5	A24	Atualizar tecnologicamente o Sistema de Processos e Expedientes (SIPEX).	DTI Sistemas	12 meses
OBJ 5	A25	Atualizar tecnologicamente o Portal de serviços ao cidadão (PREFBOOK)	DTI Sistemas	12 meses
OBJ 5	A26	Atualizar tecnologicamente o Sistema Tributário	DTI Sistemas	12 meses
OBJ 5	A27	Termo de referência de Sistema Integrado de Gestão Tributária, Fiscalização, Dívida Ativa, Execução Fiscal, Orçamentária, Contábil e Financeira	DTI Sistemas	08 meses
OBJ 5	A28	Termo de referência do Sistema de gestão de Assistência Social	DTI Sistemas	08 meses
OBJ 5	A29	Termo de referência do Diário do Município	DTI Sistemas	02 meses
OBJ 1 e OBJ 5	A30	Atualizar tecnologicamente o SAMS para o Esams	DTI Sistemas	12 meses

OBJ		AÇÕES ESTRATÉGICAS		
Cód.	Cód.	Descrição	Resp.	Prazo
OBJ 1	A31	Implantar sistema de georreferenciamento para os ACEs (agentes de controle de endemias) e ACS (agente de controle de saúde)	DTI Sistemas	6 meses
OBJ 4	A32	Atualizar tecnologicamente a solução de segurança da rede de dados	DTI Infra	12 meses
OBJ 2	A33	Atualizar tecnologicamente os dispositivos redundantes de alimentação elétrica ininterrupta do Data Center	DTI Infra	12 meses
OBJ 1	A34	Dimensionar e gerenciar os recursos de acesso público gratuito à internet, de forma a possibilitar o crescimento orgânico de municípios / usuários	DTI Gestão	24 meses

## 10. Indicadores

OBJ	Ação	INDICADOR	Meta Estratégica					
			2024		2025		2026	
			1º Sem	2º Sem	1º Sem	2º Sem	1º Sem	2º Sem
OBJ-1	A1	Desenvolver e Implantar o módulo de Merenda, integrado ao eSEC, em todas as unidades de educação da rede municipal de ensino	-	25%	50%	100%		
OBJ-1	A2	Desenvolver e Implantar o módulo de Educação Integral, integrado ao eSEC, em todas as unidades de educação da rede municipal de ensino	50%	100%				
OBJ-1	A3	Desenvolver e Implantar o módulo de Dashboard, Relatórios e BI, integrado ao e-SEC.	25%	50%	100%			
OBJ-1	A4	Desenvolver e Implantar o módulo de Acompanhamento de Aprendizagem, integrado ao eSEC, em todas as unidades de educação da rede municipal de ensino	50%	100%				
OBJ-1	A5	Integrar o Projeto Político Pedagógico (PPP) ao e-SEC	-	-	50%	100%		
OBJ-1	A6	Desenvolver e Implantar o módulo de Agendamento de Visitas ao Museu Interativo de Ciências (MIC) e a Casa Santos Dumont.	100%					
OBJ-1	A7	Desenvolver e Implantar o módulo de Salas de Leitura, integrado ao eSEC, em todas as unidades de educação da rede municipal de ensino.	-	50%	100%			
OBJ-1	A8	Finalizar a elaboração do termo de referência do novo contrato de Cidade Inteligente.	-	100%				
OBJ-2	A9	Concluir a implantação da ferramenta de gestão de atividades e projetos no DTI.	30%	100%				

OBJ	Ação	INDICADOR	Meta Estratégica					
			2024		2025		2026	
			1º Sem	2º Sem	1º Sem	2º Sem	1º Sem	2º Sem
OBJ-2	A10	Concluir o upgrade de softwares	25%	35%	50%	75%	90%	100%
OBJ-5	A11	Concluir a atualização do ADMC WEB	40%	70%	90%	100%		
OBJ-1	A12	Concluir o upgrade no SAÚDE NA MÃO	80%	100%				
OBJ-3	A13	Integrar o sistema de saúde com Prestador SPDM	60%	80%	90%	100%		
OBJ-1	A14	Concluir o desenvolvimento de sistema para a pré-análise das Taxas de Outorga e PGT no Prefbook	100%					
OBJ-1	A15	Finalizar a atualização tecnológica do SGRH para eSGRH	55%	65%	75%	85%	95%	100%
OBJ-1	A16	Concluir o projeto para unir os aplicativos da Prefeitura em uma única plataforma.	50%	100%				
OBJ-3	A17	Finalizar o planejamento orçamentário para o DTI	-	100%				
OBJ 5	A18	Desenvolver e implantar sistema de gestão eletrônica de documentos (Expediente).	100%					
OBJ 1	A19	Desenvolver e implantar o projeto "De Olho no Projeto" para acompanhamento interno dos projetos de engenharia e arquitetura de Obras públicas.	100%					
OBJ 1	A20	Desenvolver e implantar sistema para controle do patrimônio imobiliário municipal.	30%	100%				
OBJ 5	A21	Implantar Cadastro territorial multifinalitário (especialização do cadastro mobiliário, imobiliário, entre outros).	10%	20%	40%	60%	80%	100%
OBJ 4 e OBJ 5	A22	Implantar Cadastro multifinalitário voltado para dados do munícipe (pessoa física e jurídica)	10%	20%	40%	60%	80%	100%
OBJ 1	A23	Implantar mudanças no cálculo das Taxas de Outorga Onerosa do direito de construir.	50%	100%				
OBJ 5	A24	Finalizar a atualização tecnológica do Sistema de Processos e Expedientes (SIPEX).	50%	100%				
OBJ 5	A25	Finalizar a atualização tecnológica do Portal de serviços ao cidadão (PREFBOOK).	50%	100%				
OBJ 5	A26	Finalizar a atualização tecnológica do Sistema Tributário	50%	100%				
OBJ 5	A27	Finalizar a elaboração do termo de referência de Sistema Integrado de Gestão Tributária, Fiscalização, Dívida Ativa, Execução Fiscal, Orçamentária, Contábil e Financeira.	50%	100%				

OBJ	Ação	INDICADOR	Meta Estratégica					
			2024		2025		2026	
			1º Sem	2º Sem	1º Sem	2º Sem	1º Sem	2º Sem
OBJ 5	A28	Finalizar a elaboração do Termo de referência do Sistema de gestão de Assistência Social.	50%	100%				
OBJ 5	A29	Finalizar a elaboração do Termo de referência do Diário do Município.	100%					
OBJ 1 e OBJ 5	A30	Atualizar tecnologicamente o SAMS para o eSams.	60%	80%	100%			
OBJ 1	A31	Finalizar e implantar o sistema de georreferenciamento para os ACEs (agentes de controle de endemias) e ACS (agente de controle de saúde).	100%					
OBJ 4	A32	Atualizar tecnologicamente a solução de segurança da rede de dados	40%	100%				
OBJ 2	A33	Atualizar tecnologicamente os dispositivos redundantes de alimentação elétrica ininterrupta do Data Center	-	100%				
OBJ 1	A34	Concluir o Dimensionamento dos recursos de acesso público gratuito à internet	40%	80%	90%	100%		

## 11. Processo de revisão do PDTI

A vigência deste PDTI é de 3 anos. Recomenda-se que seja revisado o PDTI junto com o Plano Plurianual para garantir alinhamento com o ciclo orçamentário da administração municipal, podendo influenciar a elaboração da peça com as necessidades municipais relacionadas a TI.

Com o propósito de manter a conformidade com o planejamento estratégico municipal e seu dinamismo, é recomendada a revisão das ações a cada 1 ano ou sempre que se identificar a necessidade de atualização do PDTI para alinhamento com planos municipais.

## 12. Conclusão

O resultado do desenvolvimento do PDTI reflete em todas as Secretarias, possibilitando uma visão corporativa entre os processos das Secretarias e da Gestão da Tecnologia da Informação.

Este Plano Diretor viabiliza uma gestão com foco na melhor utilização dos recursos de TI, concomitante com as iniciativas das Secretarias, colaborando para um aperfeiçoamento na capacidade das Secretarias em auxiliar no Plano de Governo, atendendo com qualidade as necessidades da sociedade.



## 13. Anexos

### Anexo I – Sistemas Corporativos

- ADMC – Administração de Materiais, Compras e Almoxarifado
- Delta – Geração de XML para Assistência Farmacêutica e AUDESP
- DIPAM – Acompanhamento dos valores de ICMS
- eGestorSaúde – Consulta de Atendimento
- eArvores - Sistema de Gestão do Patrimônio Arbóreo Urbano
- eSAMS – Sistema de Atendimento Municipal de Saúde Web
- eSEC – Portal da Secretaria de Educação e Cidadania
- eSGRH – Sistema Gestor de Recursos Humanos Web
- eSGS – Sistema Gestor de Solidariedade
- eSISTAE – Sistema de Gestão de Educação
- eSJVIVA - Gestão de Atividades de esportes, lazer e cultura
- eSOCIAL – Dados do eSocial / Envio de XML
- FADENP – Sistema de Gestão de Pagamento de Atletas
- GED – Gerenciador Eletrônico de Documentos
- GEOSANJA – Biblioteca de Geográficos do Município na Internet
- Hércules – Gerenciamento de Serviços de TI
- Portal de Informações Estratégicas da Prefeitura
- Intranet – Portal de Informações e Serviços do Servidor Público
- Logradouros – Denominações de logradouros e loteamentos oficiais e não oficiais
- Monitora - Gerenciamento de mudança no território identificadas por satélite
- Órion – Sistema de Gerenciamento de Projetos
- PIMOB – Sistema de Patrimônio Imobiliário
- Qualifica – Inscrição do Cidadão para Cursos de Qualificação
- Quero Serviços – Cadastro de Oferta de Serviços de Mão de Obra de Autônomos
- SAMS – Sistema de Atendimento Municipal de Saúde
- Saturno – Acompanhamento de Contratos (Atas de Registro de Preço, Convênios...)
- Saúde na Mão – Aplicativo do Usuário da Rede de Saúde Pública Municipal
- SCFAT – Formalização de Atos
- SJVIVA - Sistema de Gestão de Atividades de esportes, lazer e cultura
- SCOOP – Controle de Ofícios de Órgãos Públicos
- SCPH – Programa Habitacional
- Servidor SJC – Aplicativo do Servidor Público
- SGAV – Gerenciamento de Abastecimento de Veículos
- SGRH – Sistema de Gestor de Recursos Humanos
- SisManut – Controle de Manutenção
- SIST – Sistema Integrado de Segurança do Trabalho
- Site da Prefeitura – Portal de informações e serviços municipais
- SJMR – Sistema da Junta Municipal de Recursos
- Vega – Geração de Mailings
- ZEUS – Zoneamento, Edificações, Urbanismo e Sustentabilidade

## Anexo II – Sistemas Corporativos de Terceiros

- 156 – Sistema de Ocorrências
- Acesso já – Transporte Adaptado
- CCONet – Sistema Gestor da Guarda Municipal
- Consórcio 123 – Fiscalização do Transporte Público
- DIÁRIO DO MUNICIPIO - Sistema para a geração do Boletim do município
- Empresa Fácil - Abertura, alteração e baixa de cadastro de empresas e autônomos
- Expediente – Sistema de gestão eletrônica de documentos
- GESUAS – Sistema de Gestão de Assistência Social
- ISS Eletrônico - Escrituração, emissão de notas e o recolhimento do imposto
- NFS-e - Sistema de Nota Fiscal Eletrônica
- Prefbook – Portal de Serviços e Informações ao Cidadão
- SIEX - Cobrança judicial dos débitos de impostos e taxas junto ao TJ São Paulo
- SIOP – Sistema Integrado de Orçamento e Contabilidade Pública
- SIPEX – Sistema Eletrônico de Processos e Expedientes
- SIRF – Sistema Integrado de Receita e Fiscalização
- SISTRAN – Administração do Transporte Público
- Transporte Escolar – Pesquisa e Acompanhamento em Tempo Real
- Zona Azul SJC – Administração e Pagamento de Estacionamento

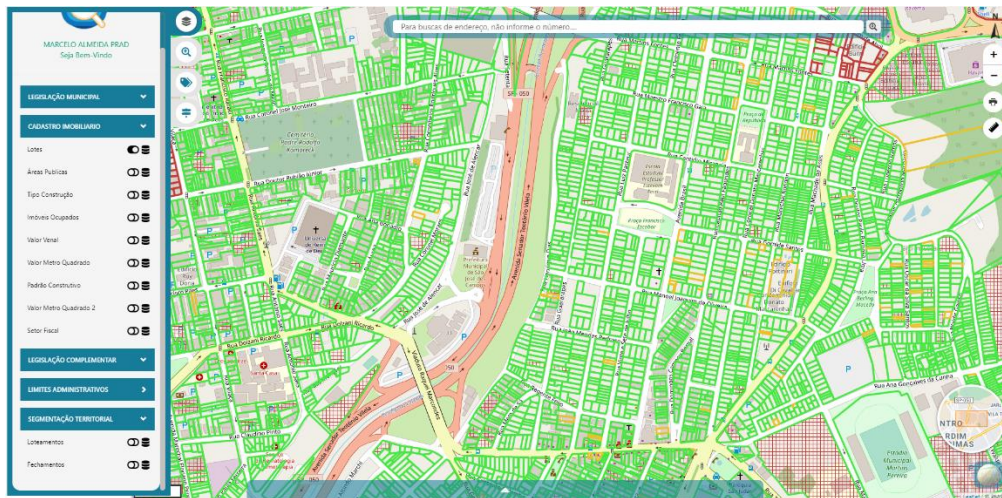
## Anexo III – Infraestrutura

- 8.395 Computadores
- 10.200 Chromebooks
- 288 Tablets
- 4.000 Contas de e-mail
- 1.221 impressoras (contrato de outsourcing de impressão)

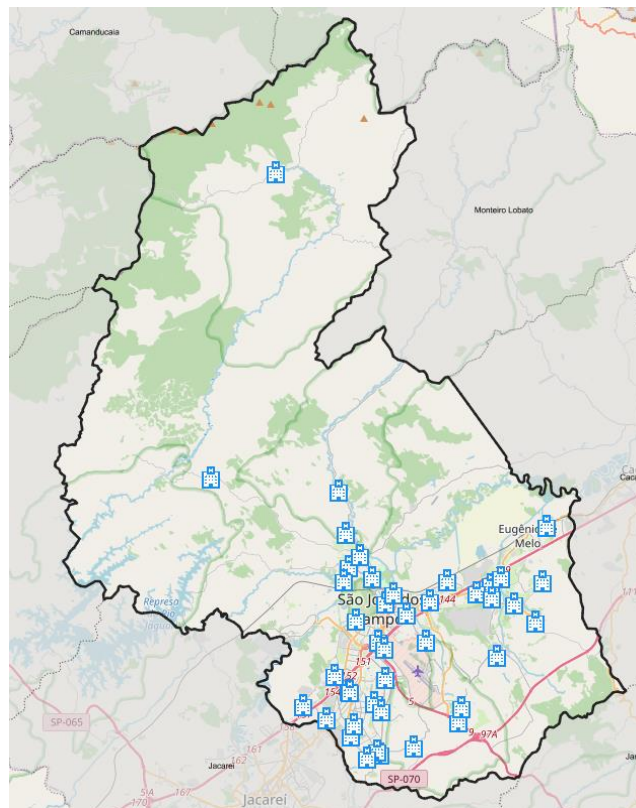
## Anexo IV – Conectividade

- 2.188 Unidades de ensino da rede Municipal conectadas
- 1.186 Câmeras de monitoramento
- 106 Conexões de controladores de semafóricos
- 338 Wi-Fi público
- 416 Prédios públicos conectados

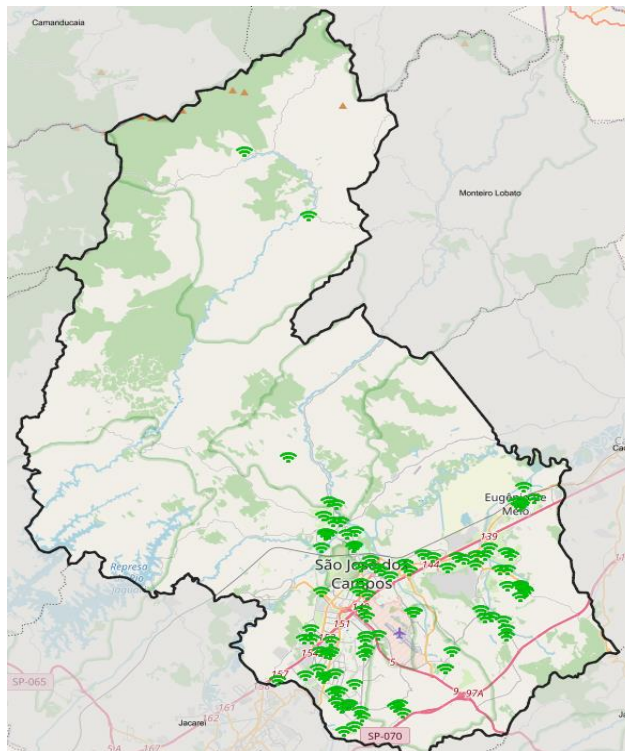
## Anexo V – Cadastro Imobiliário



## Anexo VI – Pontos de Acesso a Rede das Unidades de Saúde



## Anexo VII – Pontos de Wi-Fi Público (Praças, Parques etc)



## Anexo VIII – Pontos de Wi-fi Público nas unidades de Saúde

